

<https://doi.org/10.52387/1811-5470.2023.4.10>
 CZU: 37.011.31:159.9.07

ADAPTAREA PROFESIONALĂ – O PRECONDIȚIE DE SUCCES PENTRU CADRELE DIDACTICE DEBUTANTE

Mariana GORAȘ,

doctorandă, Școala Doctorală Științe ale Educației,
 Universitatea Pedagogică de Stat „Ion Creangă” din Chișinău
 ORCID ID: 0009-0001-2450-7936

Rezumat: În prezentul articol analizăm unele idei care relevă necesitatea optimizării procesului de adaptare a cadrelor didactice debutante pentru a eficientiza contextul formativ în toate aspectele educației. În condițiile dezvoltării sistemului educațional, sporește necesitatea de modernizare a școlilor prin: dotare suficientă cu echipament școlar, colaborare cu parteneri educaționali la nivel extern și intern, asigurare cu resurse umane profesioniste, integrare și competiție în activitatea profesională. Toate acestea se încadrează la nivel macro în problematica generală a educației, care influențează modalitatea de adaptare profesională a cadrelor didactice debutante. Susținem ideea că, în special la debutul carierei, cadrele didactice necesită susținere nu numai din partea instituțiilor statului, dar și din partea întregii societăți, care au misiunea de a asigura contextul funcțional pentru dezvoltarea profesională a cadrelor didactice debutante, prin asistență și mentorat în adaptarea profesională și în dezvoltarea identității profesionale.

Cuvinte-cheie: adaptare profesională, cadre didactice debutante, dezvoltare profesională, formare continuă, integrare profesională.

PROFESSIONAL ADAPTATION - A PREREQUISITE FOR SUCCESS FOR BEGINNING TEACHING STAFF

Summary: In this article, we analyze some ideas that reveal the need to optimize the adaptation process of beginning teachers in order to make the context more efficient in all aspects of education. In the conditions of the development of the educational system, the need to modernize schools increases: through sufficient endowment with school equipment, collaboration with external and internal educational partners, assurance with of professional human resources, integration and competition in professional activity. All of macro in the general issue of education, which influences the way of professional adaptation of beginning teachers. We support the idea that, especially at the beginning of their career, teachers need support not only from the state institutions, but also from the entire society, which has the functional context, for the professional development of beginning teachers, through assistance and mentoring in the adaptation professional and in the development of professional identity.

Keywords: professional adaptation, beginner teachers, professional development, continuous training, professional integration.

Introducere. Pornind de la cerințele și valorile europene pentru modernizarea sistemului educațional, dar și de la documentul de politică publică „Strategia națională de dezvoltare Moldova Europeană 2030, aprobată prin Legea 315 din 17 noiembrie 2022” [7] care fixează drept obiectiv general nr. 3 *Garantarea educației corespunzătoare și de calitate pentru toți pe tot parcursul vieții*, scopul strategic în domeniul educației este oferirea de oportunități pentru toți oamenii de a-și dezvolta deprinderi, cunoștințe, abilități și competențele necesare pentru a-și valorifica cât mai bine potențialul atât în viața profesională, cât și în cea personală. În același context, Codul educației al Republicii Moldova, nr. 152 din

17 iulie 2014 [2], reprezentând documentul național de bază care reglementează dezvoltarea sistemului educațional, prevede un șir de acțiuni strategice în acest sens, precum și asigurarea unor schimbări pe dimensiunea dezvoltării profesionale, inclusiv, achiziționarea de competențe în corespundere cu nevoile individuale ale cadrelor didactice debutante. În alte documente de politici publice, de importanță majoră pentru domeniile educației, reprezentate prin Strategia de dezvoltare *Educația 2030* și Programul de implementare a acesteia pentru anii 2023-2025 [6], aprobate prin Hotărârea Guvernului nr. 114 din 7 martie 2023 sunt prevăzute un sistem de acțiuni consolidate, ce posedă un

caracter intersectorial și național care să contribuie la asigurarea sistemului educațional cu personal didactic și managerial calificat, competent și motivat. Accentul și atenția sporită sunt axate pe motivație, starea de bine, sprijinul profesional al tinerilor specialiști pe tot parcursul carierei, formarea și certificarea mentorilor și implementarea programelor de mentorat pentru integrarea și dezvoltarea profesională a cadrelor didactice debutante etc.

În mod special, ideile strategice menționate reflectă importanța și prețuirea resurselor umane, care reprezintă forța motrice și garantul reformei educaționale, promovării inovațiilor pedagogice și asigurării calității educației. Deci, învățământul trebuie să aibă în sistem nu doar absolvenți bine informați, dar și persoane cu abilități sociale, capabile de a trăi și de a munci în echipă, precum și sisteme axiologice ferm conturate pentru o comunicare și relaționare eficientă în cadrul grupurilor sociale. Prin urmare, nivelul de competență, motivația, prestația cadrelor didactice și de conducere influențează direct performanța sistemului educațional, nivelul de cultură și rezultatele elevilor, respectiv, adaptarea cadrelor didactice, dezvoltarea performanțelor cadrelor didactice și formarea profesională de calitate pe tot parcursul carierei didactice reprezintă o prioritate a sistemului național de educație. Evident, preocupările pentru consolidarea caracterului permanent al educației sunt determinate de nevoia de educație, iar pentru a satisface această nevoie, la nivel de politici și practici educaționale sunt întreprinse diverse acțiuni, concomitent cu sporirea nivelului de responsabilitate față de rezultatele scontate în vederea consolidării societății bazate pe cunoaștere, în esență directă pe educație.

Cu certitudine, omul modern are nevoie de dezvoltarea tuturor dimensiunilor de personalitate: intelectuală, morală, tehnologică etc., pentru că acestea fiind conturate într-o anumită configurație relațională și de comunicare, oferă șanse egale din perspectiva integrării profesionale. Evident, orice aspect al procesului educațional presupune atât implicare, cât și influență din exterior, deci se impune modernizarea strategiilor de proiectare a carierei, care au misiunea de a facilita înțelegerea mai clară a condițiilor de alegere a traseului profesional, având în vedere incertitudinea din partea unor cadre didactice la debutul carierei. Cadrele didactice debutante au nevoie de susținere și de ghidare în activitatea profesională, de adaptare ușoară la cerințele învățământului modern, de creștere profesională prin prisma unui parteneriat educațional dezvoltat. În urma analizei ideilor expuse pe parcurs, conside-

răm că adaptarea la noile condiții mereu schimbătoare ale vieții, la generația de elevi cu viziuni contemporane, necesită o menținere a echilibrului psihologic și o continuă formare a cadrelor didactice debutante pentru realizarea profesională. În această ordine de idei, demersul nostru face chemare la modificări în programele de studii vizând domeniul de formare profesională a cadrelor didactice debutante, optând pentru trecerea de la achiziționarea cunoștințelor teoretice la formarea competențelor practice, formarea abilităților de a lua decizii, de a iniția un traseu personal de adaptare și dezvoltare profesională continuă. În același timp, mentorii din rândul cadrelor didactice cu experiență în domeniu trebuie să posede inițiativă personală și să se implice în competiție educațională pentru un proces de mentorat de succes în adaptarea și dezvoltarea profesională a cadrelor didactice debutante.

Teorii și metode. Analiza literaturii de specialitate ne-a permis să identificăm diverse opinii ale cercetătorilor din Republica Moldova, preocupați de conceptul de adaptare profesională, abordat din diverse aspecte ale teoriei și practicii managementului resurselor umane din învățământ, avansând spre cercetări cu caracter inovator și relevant domeniului de referință. În acest cadru de cercetare, o contribuție substanțială în studiul factorilor, indicatorilor și condițiilor care influențează procesul de adaptare, au avut-o cercetătorii: Л. Гришанов, В. Цуркан, М. Pleșca, Е. Țărnă, N. Bucun, Е. Puzur, S. Rusnac etc. În accepțiunea autorilor citați, adaptarea presupune procesul prin care indivizii își manifestă obișnuințele sau caracteristicile pentru a face față transformărilor din mediu și depind permanent de interacțiunea factorilor interni și externi. Factorii interni ai adaptării depind de fiecare personalitate în parte, iar factorii externi reprezintă anumite condiții, obiective independente.

În opinia autoarei E. Țărnă [8, p.17], *adaptarea este concepută ca una dintre proprietățile principale ale organismului care contribuie la modificarea adecvată a funcțiilor corespunzătoare schimbărilor ce intervin din mediul social.* Prin urmare, deducem că în baza proprietăților pe care le posedă organismul este absolut necesară o reacție rapidă a acestuia la schimbările mediului cu care se confruntă. Din opinia expusă ne permitem să constatăm că, pentru a face față schimbărilor și provocărilor rapide care au loc în mediul profesional, se impune abordarea conceptului de *formare continuă ca perspectivă în optimizarea procesului de adaptare a cadrelor didactice debutante* dintr-o accepțiune modernă și amplă, cu rolul de a pune la dispoziția fiecărui specialist

resursele necesare, pentru a putea descoperi și îmbogăți propriul potențial creativ de dezvoltare profesională continuă și de a percepe cariera didactică ca o alegere atractivă.

În aceeași ordine de idei, autorul P. Popescu-Neveanu precizează că „*adaptabilitatea* este capacitatea organismelor vii de a realiza reacții de răspuns care să le mărească șansele de supraviețuire în condițiile schimbătoare ale mediului. Este dezvoltată maxim la om, care nu numai că se conformează cerințelor mediului, ci le și modifică, transformându-le în concordanță cu necesitățile sale” [5, p.24]. Așadar, din punct de vedere adaptativ, este extrem de importantă atât formarea conștiinței profesionale de valoare ridicată, cât și dezvoltarea flexibilității la schimbările intervenite în mediul profesional. În prezent, știința propune diverse procedee eficiente de plasticizare chiar și pentru subiecții cei mai rigizi. De exemplu, învățarea permanentă atenuează diferențele în formarea profesională, prelungeste durata participării la viața activă, optimizează adaptarea la schimbare și crește randamentul profesional, iar viața activă favorizează menținerea sănătății. Interacțiunea dintre organism și mediu este reflectată și în explicația termenului de *adaptare*, atât din punct de vedere psihologic „proces prin care individul ajunge la o relație echilibrată cu mediul în care trăiește”, cât și din punct de vedere biologic „proprietate a organismelor vii datorită căreia o serie de caracteristici anatomice și fiziologice ale acestora se pot modifica în funcție de particularitățile sau de transformările mediului înconjurător” [3, p.21].

Este cazul să menționăm că, viziunea autoarelor M. Cojocaru-Borozan, E. Țărnă, L. Sadovei [4, p.9], asupra procesului adaptării socioprofesionale cuprinde, pe de o parte, *adaptarea profesională, prin care se subînțelege adaptarea la caracterul, condițiile și organizarea procesului de muncă, iar, pe de altă parte, adaptarea sociopsihologică, ceea ce semnifică procesul de adaptare a personalității la grupul social nou format, alegerea noului mod de comunicare și comportament.* Din cele expuse deducem, adaptarea profesională a cadrelor didactice debutante depinde de dezvoltarea aptitudinilor comunicative, organizatorice și de evaluare a situațiilor specifice mediului educațional, iar specificitatea situațiilor consistă măsura în care caracteristicile personale stabile se generalizează și se adaptează la dinamica contextului existent.

Conceptul de adaptare a fost abordat din diferite puncte de vedere: biologic, psihologic, pedagogic, medical, sociologic etc. Abordările respective au contribuit substanțial la elucidarea domeniului vizat, îmbogățindu-se și completându-se reciproc.

Analizând numeroase definiții și abordări ale specialiștilor din diverse domenii cu privire la conceptul de adaptare, propunem o sinteză ce vizează semnificația conceptului de adaptare în diverse domenii și după surse variate.

Conținutul din tabelul de mai sus propus de noi, poate fi utilizat ca material comparativ, atunci când sunt analizate aspectele teoretice, în mod special, cu privire la personalitate și adaptare sau la factorii implicați, adaptarea poate fi înțeleasă restrictiv, în funcție de personalitate și de mediul social. Pentru a realiza această performanță, personalitatea trebuie să dețină două tipuri de informații despre mediul său, referitoare la: receptarea și clasificarea segmentelor mediului și modul de transformare a mediului într-un mediu mai folositor.

Bazându-ne pe cercetările enunțate, dar și pe o amplă analiză a abordărilor specialiștilor din diverse domenii cu privire la conceptul de adaptare, menționăm că, adaptarea ține și de inteligență, deoarece aceasta constă în capacitatea de a cunoaște și înțelege corect și rapid, de a anticipa evenimentele și de a evalua rezultatele acestora. Este recunoscut faptul că, între *inteligență și adaptare* există o corelație directă, deoarece inteligența este considerată ca adaptare rapidă și eficientă la cerințele mediului în transformare și ale condițiilor socio-economice. Acest aspect rezultă și din definiția inteligenței, care este interpretată ca fiind „capacitatea de adaptare la situații problematice noi”; „instrument al reușitei”, „al cunoașterii, abstractizării, al combinării și sintezei” [1].

Prin urmare, adaptarea este considerată ca o fază de dezvoltare a personalității prin prisma inteligenței și de integrare a unui individ într-o comunitate socială relativ stabilă. În acest sens, dezvoltarea personalității este prezentată ca un proces de adaptare la un nou mediu social, de adaptare și, în cele din urmă, de integrare în acest mediu.

Din analiza cercetărilor enunțate, pentru asigurarea concordanței și continuității între teorie și practică, în vederea formulării unor sugestii și recomandări în favoarea eficientizării procesului de adaptare a cadrelor didactice debutante, noi am conștientizat faptul că, este evidentă necesitatea de a evalua nivelul de adaptare a debutanților în mediul școlar, în scopul identificării problemelor cu care se confruntă aceștia la etapa inițială de exercitare a funcției didactice, precum și nevoile de formare profesională în debutul carierei pedagogice.

La cele enunțate supra, am valorificat metodele următoare: 1) *metoda analitică* pentru examinarea

Tabelul 1. Semnificația conceptului de adaptare în diverse domenii

Domeniul	Definiția
Pedagogie	<p>În lucrările cercetătorului C.G. Jung, un raport de adaptare include întotdeauna relația dintre subiect și obiect, aceasta presupunând acțiuni ale unuia asupra celuilalt, acțiuni ce duc la acele modificări reciproce ale subiectului și obiectului care constituie însăși adaptarea. Autorul susține că personalitatea dispune de patru funcții principale pentru a se adapta lumii și structurii sale interne: „gândirea”, „sentimentul”, „senzația” și „intuiția”. Predominarea unei funcții caracterizează tipul și determină acțiunea sa. Conform autorului, extravertiții se adaptează repede și bine în comparație cu introvertiții (Jung C. Puterea sufletului. Antologie II. Descrierea tipurilor psihologice. București: Anima, 1994).</p>
Psihologie	<p><i>Adaptare</i> – există adaptare atunci când organismul se transformă în funcție de mediu, iar această variație are ca efect un echilibru al schimbărilor între mediu și el, favorabil conservării sale (Jean Piaget, p.95).</p> <p><i>Adaptare</i> – proces prin care individul ajunge la o relație echilibrată cu mediul în care trăiește (Eugenia Dima, Doina Cobeț ș.a., DEXI, Editura ARC, 2007, p.21).</p> <p><i>Adaptare</i> – concept care vizează reacția, conduita, ce pune organismul și activitatea psihică ce îl caracterizează social în repliere suplă la condițiile variabile și numeroase ale mediului în care acesta trăiește, capacitatea psihicului de a se modifica în raport cu schimbările intervenite în condițiile sale de viață, devenind apt de a îndeplini funcțiile și obiectivele sale (Șchiopu U. Dicționar de psihologie. București: Editura Babel, 1997).</p> <p><i>Adaptare</i> – proces dinamic de schimbare, dezvoltat în mod voluntar sau involuntar, în scopul replasării organismului într-o poziție mai avantajoasă față de mediul înconjurător și presupunând capacitatea de a învăța. Comportamentul este medierea cea mai des folosită pentru plasarea organismului într-o situație mai puțin amenințătoare, pentru satisfacerea trebuințelor sale, pentru asigurarea atât a propriei supraviețuirii, cât și a speciei sale. Un obstacol obligă la o mobilizare a organismului care încearcă prin comportament să-și mențină echilibrul anterior sau să ajusteze și să creeze un nou echilibru compatibil cu supraviețuirea sa. Căutarea acestui echilibru este o necesitate psihologică. Adaptarea se manifestă la toate nivelurile structural-funcționale din a căror dinamică se constituie condiția umană. (Doron R., Parot F. Dicționar de psihologie. București: Humanitas, 2007).</p>
Sociologie	<p><i>Adaptarea socială</i> este definită ca fiind un „produs al acumulării și condensării în timp a interacțiunii interpersonale, caracterizat printr-o serie de transformări și ajustări mutuale ale trăsăturilor de personalitate și conduitelor indivizilor participanți la interacțiune” (Bogdan-Tucicov A. Chelcea S., Golu M. et al. Dicționar de psihologie socială. București: Editura Științifică și Enciclopedică, 1981).</p> <p><i>Adaptare socială</i> – proces de asimilare de către personalitate a relațiilor sociale existente, a normelor, a etaloanelor, a tradițiilor existente în societatea în care trăiește și activează, descrie mecanismele prin care un individ se recunoaște apt de a aparține unui grup. (Березин Ф.Б. Психология и психофизиология адаптации человека. Ленинград: Наука, 1988).</p> <p><i>Adaptare socială</i> – o formă de activitate socială care constă din stăpânirea ambianței. Ea urmărește realizarea unui echilibru între capacitățile, aspirațiile, obiectivele și dorințele individului cu cerințele și solicitările ambianței sociale și a mijloacelor oferite de ea pentru satisfacerea acestor aspirații (Klein R.M. Dictionary of Sport Science. Schorndorf: Edit. E. Beyer, Karl Hofmann Verlag, 1987).</p> <p><i>Adaptare socială</i> – măsura în care persoana este capabilă să atingă scopuri personale, incluzând acceptarea din partea egalilor și starea de bine emoțională adecvat nivelului său de dezvoltare. Autorul subordonează adaptarea socială ca un element particular, conceptului de competență socială, ce include și deprinderile necesare producerii răspunsurilor adecvate contextului social și performanța sau calitatea acestor răspunsuri (Cavell T.A. Social adjustment, social performance, and social skills: A tri-component model of social competence. In: Journal of Clinical Child Psychology, 1990, No 19 (2), p. 111-122).</p>

Biologie	<p><i>Adaptare</i> – ansamblu al ajustărilor realizate de un organism pentru a supraviețui și a-și perpetua specia într-un mediu ecofizic dat (A. Ardeleanu, D. Dorneanu și Larousse, MDP, București, Editura trei, 2006, p. 24).</p> <p><i>Adaptare</i> – proprietate a organismelor vii datorită căreia o serie de caracteristici anatomice și fiziologice ale acestora se pot modifica în funcție de particularitățile sau de transformările mediului înconjurător. <i>Efectele adaptării sunt favorabile vieții organismelor în condiții de mediu noi sau modificate.</i> (Eugenia Dima, Doina Cobeț ș.a., DEXI, Editura ARC, 2007, p.21).</p> <p><i>Adaptare</i> – acomodare, aclimatizare a organismelor vii la mediul înconjurător (Lăcrămioara Chihai, Lucia Cifor, Doina Cobeț, Eugenia Dima ș.a., DEI, Editura Cartier, 1999, p.28).</p> <p><i>Adaptare</i> – capacitate pentru dezvoltarea individuală a organismului uman, care constituie baza biologică a instruirii, antrenamentului, călirii organismului, ce asigură perfecționarea calităților conform sarcinilor impuse (A. Timuș, V. Anestiadi ș.a., EMP, Chișinău: Redacția principală a Enciclopediei, 1984, p. 10).</p> <p><i>Adaptarea</i> este un proces de modificare prin care un individ sau un grup își adecvează, parțial sau total, propriul mod de a acționa în funcție de condițiile și exigențele mediului natural sau socio-cultural. Adaptarea omului la condițiile mediului este una dintre principalele probleme științifice interdisciplinare. Adaptarea nu este altceva, decât procesul de acomodare a individului, a însușirilor personalității la condițiile schimbătoare ale vieții și activității omului. Procesul de adaptare este legat de formarea reacțiilor necesare, care ar asigura menținerea sănătății și capacității de muncă a omului, de transformarea activă a mediului extern pentru crearea condițiilor de viață, de muncă și de trai ce ar facilita acomodarea subiectului la situațiile noi (Enciclopedia de Filosofie și Științe Umane. București: Editura Deagostini, ALL Educațional, 2007).</p>
----------	--

surselor bibliografice și scoaterea în evidență a reperelor teoretice și metodologice care sunt orientate spre optimizarea adaptării cadrelor didactice debutante la procesul educațional modernizat, la condițiile actuale, precum și la mediul școlar în care studiază o generație de elevi cu viziuni contemporane și pe alocuri, cu rezerve în esență; 2) *metoda cantitativă* utilizată pentru conturarea imaginii reale cu privire la nivelul de adaptare al cadrelor didactice la începutul debutului profesional. Instrumentul de cercetare aplicat pentru obținerea unor rezultate cantitative este un chestionar pe care l-am tradus din lucrarea „Psihologia adaptării personalității” [9, p. 138].

Cercetări și rezultate. Cercetările au fost efectuate pe un lot experimental format din 97 de cadre didactice debutante din instituțiile de învățământ primar, gimnazial și liceal din Republica Moldova care își exercită funcția didactică în unul din primii trei ani de activitate, îndată după absolvirea facultății *Științe ale Educației* și care predau diverse discipline școlare. În continuare, prezentăm analiza unor rezultate ce au fost obținute după aplicarea Chestionarului tradus și adaptat *Evaluarea nivelului de adaptare a cadrelor didactice debutante din învățământul primar și secundar general.*

Tabelul 2. Repartizarea cadrelor didactice debutante în funcție de vârstă

Vârsta cadrelor didactice debutante	% respondenților (din 97)
22 ani	7,22% (7)
23 ani	11,34% (11)
24 ani	18,6% (18)
25 ani	23,7% (23)
26 ani	13,4% (13)
27 ani	10,3% (10)
28 ani	5,15% (5)
29 ani	5,15% (5)
30 ani	3,09% (3)
32 ani	1,03% (1)
34 ani	1,03% (1)

Din analiza răspunsurilor oferite de respondenții implicați în experimentul pilot am dedus următoarele: cei mai mulți ca număr (23 persoane) dintre cadrele didactice debutante care își exercită funcția în primii trei ani de activitate se încadrează în vârsta de 25 ani (23,7%), totodată, numărul cadrelor didactice care activează în debutul carierei cu vârsta de 23 și 24 ani, obținem 29 persoane (29,9%), iar însumând numărul de persoane cu vârstele de 23, 24 și 25 ani, obținem mai mult de jumătate din numărul total, 54 de cadre didactice (53,64%). Având

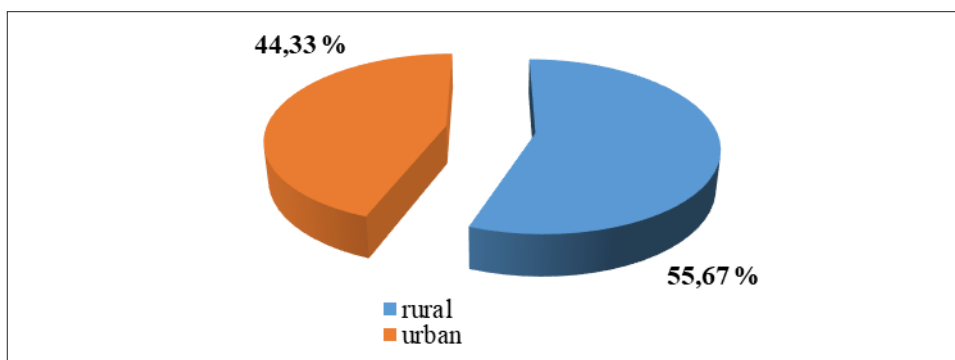


Figura 1. Mediul de reședință al cadrelor didactice debutante

în vedere fluctuația cadrelor didactice și obținând rezultatul menționat supra, putem concluziona că, în primii trei ani de activitate se mențin în sistemul educațional circa 53% din cadrele didactice care încep activitatea didactică.

Un alt indicator analizat este mediul de reședință și rezultatele reflectate în Figura 1.

Efectuând o analiză a datelor conform mediului de reședință unde sunt încadrate în activitatea didactică profesorii debutanți, am obținut 55,67% de persoane profesorează în mediul urban și 44,33% de persoane activează în instituțiile de învățământ primar și secundar general din mediul rural. - în mediul rural. În ultimii ani, deficitul de cadre didactice tot mai mult este pronunțat în mediul rural și, dacă în primii trei ani de activitate se mențin cadrele didactice în activitate, atunci mai târziu, ne confruntăm cu situația regretabilă, de părăsire a instituțiilor de învățământ.

Pentru a măsura nivelul de adaptare profesională în baza experimentului de constatare au fost selectate afirmațiile ce corespund manifestărilor comportamentului adaptativ (5 itemi), demonstrând capacitatea de flexibilitate și disponibilitatea eficace a debutantului față de mediul profesional. Analizând răspunsurile respondenților la diverse

întrebări a chestionarului privind nevoile pentru o adaptare mai rapidă și eficientă în cadrul instituției, colectivului de profesori, clasei de elevi etc., constatăm și elemente ale nivelului de adaptare al cadrelor didactice la începutul debutului profesional. În continuare, vom prezenta, parțial, rezultatele obținute din partea debutanților, participanți în lotul experimental.

La întrebarea „Realizând o activitate, deseori, mă gândesc la faptul, cum ar putea fi apreciată, completată și dezvoltată de alți colegi” (Figura 2), mai mulți profesori – 80 de persoane au răspuns „Da”, alcătuind procentul majoritar (82,47%), restul cadrelor didactice – 17 persoane (17,53%) nu consideră că, deseori, se gândesc la faptul, cum ar putea fi apreciată, completată și dezvoltată activitatea de alți colegi. Răspunsurile oferite ne permit să deducem că, în realizarea unei activități, debutanții manifestă și exprimă emoții pentru aprecierea dată din partea altor colegi, totodată, schimbul de opinii pentru completare și dezvoltare în realizarea activității este favorabil la începutul traseului educațional.

La întrebarea „Eu întâmpin dificultăți în cazul, când este necesar să găsesc mai multe variante pentru soluționarea unei probleme” (Figura 3), mai mulți dintre respondenți – 63 de persoane (64,95%) în-

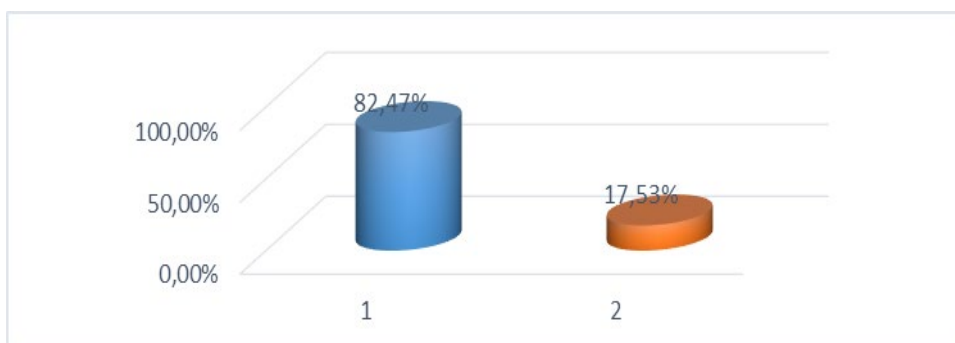


Figura 2. Distribuția frecvențelor vizând răspunsurile respondenților (itemul 1)

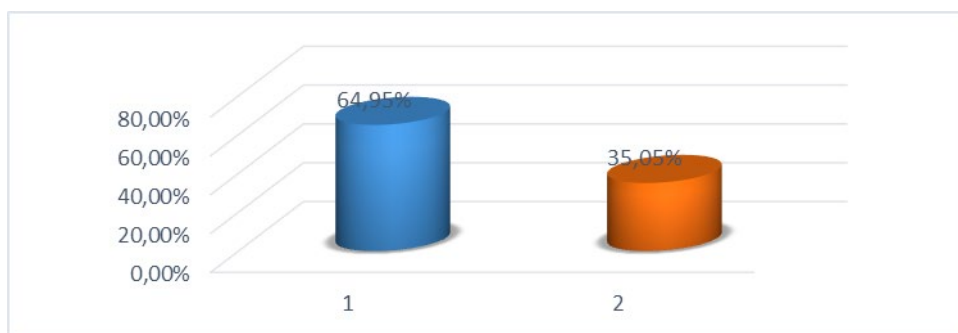


Figura 3. Distribuția frecvențelor vizând răspunsurile respondenților (itemul 2)

tâmpină dificultăți în cazul, când este necesar a găsi mai multe variante pentru soluționarea unei probleme, totodată, rămâne un număr mai mic – 34 de cadre didactice (35,05%) care nu întâmpină dificultăți. Este evident faptul că, soluționarea unei probleme implică mai multe variante, dar e dificil, a propune o varietate de soluții, astfel, ne-au relatat majoritatea respondenților prin răspunsurile oferite.

La întrebarea „Uneori eu mă gândesc asupra faptului, ce ar întreprinde cineva dintre colegii mei cu experiență, fiind în locul meu” (iFigura 4), mai mulți profesori – 80 de persoane au răspuns „Da”, alcătuind procentul majoritar (82,47%), restul cadrelor didactice – 17 la număr (17,53%), nu consideră că, uneori, se gândesc la faptul, ce ar întreprinde cine-

va dintre colegii cu experiență, dacă ar fi în locul lor. Din analiza răspunsurilor, putem concluziona că, există rezerve pe dimensiunile de comunicare și relaționare între cadrele didactice cu experiență și cele debutante, în condițiile în care majoritatea respondenților posedă gândul, cum s-ar manifesta colegii cu experiență profesională.

La întrebarea „Pentru a finaliza activitatea inițiată în termen, eu uneori, mă adresez colegilor mei pentru ajutor și susținere” (Figura 5), mai mulți profesori – 72 de persoane au răspuns „Da”, alcătuind procentul majoritar (74,23%), restul cadrelor didactice – 25 de persoane (25,77%), nu se adresează colegilor pentru ajutor și susținere, uneori, pentru a finaliza activitatea în termen. Prin răspunsurile oferite din partea majoritară a cadrelor didactice,

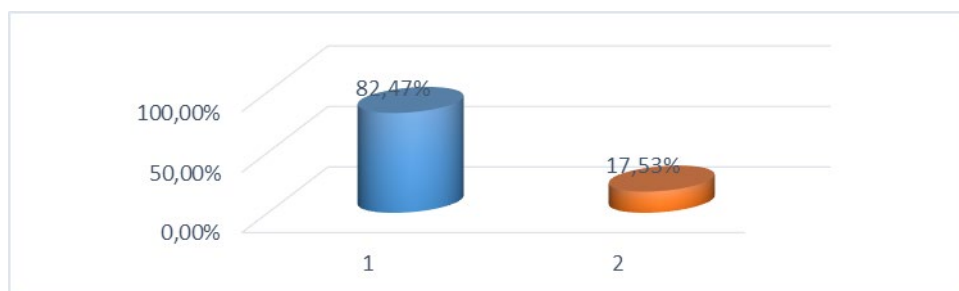


Figura 4. Distribuția frecvențelor vizând răspunsurile respondenților (itemul 3)

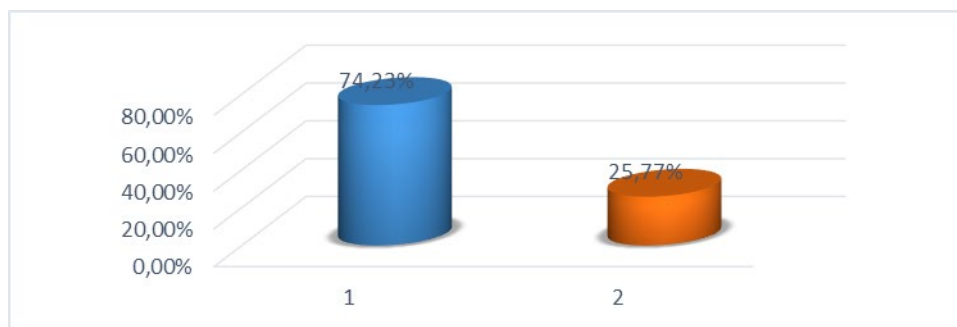


Figura 5. Distribuția frecvențelor vizând răspunsurile respondenților (itemul 4)

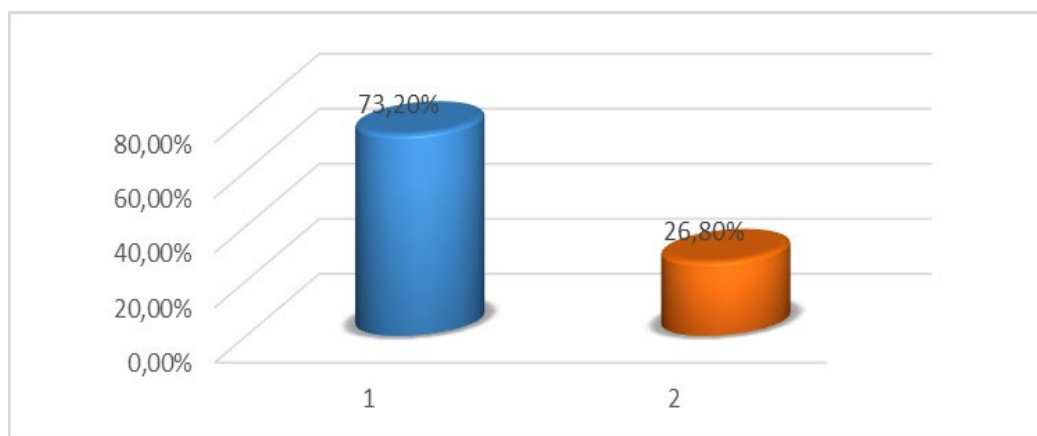


Figura 6. Distribuția frecvențelor vizând răspunsurile respondenților (itemul 5)

subînțelegem foarte clar că, profesorii debutanți au nevoie de susținere și ajutor pentru realizarea sarcinilor, precum și finalizarea acestora în termenii stabiliți.

La întrebarea „*Uneori simt că, dacă dispuneam de o informație amplă și completă, eu mă încadram în organizarea activităților mai reușit*” (Figura 6), mai mulți respondenți - 71 care alcătuiesc procentul majoritar (73,20%) consideră că, se încadrau în organizarea activităților mai reușit, dacă dispuneau de o informație amplă și completă, totuși, printre debutanți - 26 de persoane (26,80%), nu susțin părerea că, pentru a se încadra mai reușit în organizarea activităților, trebuie să dispună de o informație amplă. Și în acest caz, din rezultatele obținute putem deduce nevoia de informare a respondenților, insuficiența informației posedate, precum și necesitatea formării pentru dezvoltarea competențelor profesionale.

Concluzii și recomandări. Menționăm că, profesorii debutanți chestionați ne-au ajutat să constatăm unele elemente ale nivelului de adaptare al cadrelor didactice la începutul debutului profesional și să identificăm nevoile pentru o adaptare mai rapidă și eficientă în cadrul instituției, colectivului de profesori, clasei de elevi, la începutul debutului profesional. Este evident faptul că, în condițiile provocărilor contemporane au loc schimbări permanente cu anumite consecințe ulterioare: crește oferta educațională privind integrarea cadrelor didactice în mediul școlar, scade imunitatea cadrelor didactice debutante urmare a influenței stresului ocupațional, se intensifică nevoile de adaptare în rândul debutanților, dar și sporește necesitatea îmbunătățirii condițiilor de muncă, motivației, ghidării

în cariera profesională și valorificării competențelor profesionale ale acestora. Cu referire la nevoile multiple ale cadrelor didactice debutante în procesul adaptării profesionale, considerăm că există necesitatea întreprinderii unor măsuri de prevenire a inadaptării prin intermediul problematicii cercetării, determinate de lipsa unei metodologii de evaluare a nivelului de adaptare profesională și de necesitatea implementării unui program de optimizare a adaptării profesionale a cadrelor didactice debutante în sistemul educațional general. În context, una dintre soluțiile pe care le propunem ține de implementarea unui *Program de Adaptare și Dezvoltare Profesională Continuă* pentru cadrele didactice debutante, care ar servi ca instrument de reglare și autoreglare a procesului de adaptare profesională, a dezvoltării carierei pedagogice și de creare a condițiilor necesare în prevenirea și depășirea dificultăților de adaptare, facilitând integrarea socioprofesională, prevenind eșecul profesional sau concedierea. O altă soluție pe care o propunem ține de eficientizarea parteneriatului educațional Școală - Centre de Formare Profesională Continuă și respectarea cerințelor bazate pe implementarea actului normativ - curriculumul la disciplină care determină finalitățile educației explicite, reflectă politica educațională a statului și contribuie considerabil la formarea particularităților personalității umane. În final, generalizând ideile expuse, menționăm că efectul educațional depinde de climatul relațional dintre elev - cadru didactic, mentor - cadru didactic debutant, calitatea contextului educațional în parteneriat care se reflectă în toate aspectele educației, inclusiv în integrarea socioprofesională, adaptarea și dezvoltarea profesională.

REFERINȚE BIBLIOGRAFICE

1. ARDELEANU, A., DORNEANU, D. LAROUSSE. *Marele dicționar al psihologiei*. București: Editura trei, 2006. 1358 p.
2. Codul educației al Republicii Moldova, nr. 152 din 17 iulie 2014, publicat în Monitorul Oficial nr. 319-324 din 24.10.2014, art. 634.
3. DIMA, E., COBEȚ, D., MANEA, L. *Dicționar Explicativ Ilustrat al Limbii Române*. Chișinău: Editura Arc: Editura Gunivas, 2007. 2280 p.
4. COJOCARU-BOROZAN, M., ȚARINĂ, E., SADOVEI, L. *Integrare socioprofesională prin discurs didactico-științific*. Chișinău: UPS „Ion Creangă”, 2014. 236 p.
5. POPESCU-NEVEANU, P. *Dicționar de psihologie*. București: Albatros, 1978. 784 p.
6. Strategia de dezvoltare *Educația 2030* și în Programul de implementare a acesteia pentru anii 2023-2025, aprobate prin Hotărârea Guvernului nr. 114 din 7 martie 2023, publicată în Monitorul Oficial nr.134-137 din 20.04.2023, art. 289.
7. Strategia națională de dezvoltare *Moldova Europeană 2030*, aprobată prin Legea 315 din 17 noiembrie 2022, publicată în Monitorul Oficial nr.409-410 (8453-8454) din 21.12.2022, art. 757-758.
8. ȚĂRNĂ, E. *Adaptarea studentului în mediul universitar*. Chișinău: UPS „Ion Creangă”, 2013. 193 p. ISBN 978-9975-46-158-0.
9. РЕАН, А.А., КУДАШЕВ, А. Р., БАРАНОВ, А. А. *Психология адаптации личности. Анализ. Теория. Практика*. Санкт-Петербург: ПРАЙМ-ЕВРОЗНАК, 2006. 479, [1] с.- (Психология - лучшее). ISBN 5-93878-211-2.